

На обложке:

### З. Серебрякова. Портрет А.А. Ахматовой. 1922

Государственный литературно-мемориальный музей Анны Ахматовой в Фонтанном доме

Зинаида Серебрякова изобразила Анну Ахматову под впечатлением её поэзии. Ахматова была одной из любимых её поэтесс. В ней Зинаиду восхищали божественный свет души, вера в любовь, стойкость, сила духа. Портрет был создан в Петербурге. Он получился замечательным, передавая мечтательный характер великой поэтессы и её склонность к философским раздумьям. Ей удалось художественно выразить в нём все благородные черты Анны Ахматовой, её внешний вид и манеры.

**Зинаида Евгеньевна Серебрякова (1884-1967).** Русская художница, участница объединения «Мир искусства», одна из первых женщин, вошедших в историю живописи.

Анна Ахматова считала стихотворение Николая Клюева лучшим стихотворением, посвящённых ей:

Ахматова – жасминный куст,  
Обожженный асфальтом серым.  
Тропу утратила ль к пещерам,  
Где Данте шёл и воздух густ  
И нимфа лён прядёт хрустальный? –  
Средь русских женщин Анной дальней  
Она, как облачко, сквозит  
Вечерней проседью раки!

#### Источники:

Ахматова Анна Андреевна : изоматериалы ; текст / Авт.-сост. Н.И. Силецкая. – Москва: РШБА, 2009. – 24 с. – (Профессиональная библиотека школьного библиотекаря. Серия 2. Выставка в школьной библиотеке. Выпуск 5)

Портал Культура.РФ (<https://www.culture.ru/materials/120034/anna-akhmatova-biografiya-v-portretakh>)

<https://kulturologia.ru/blogs/181215/27639/>

[https://muzei-mira.com/kartini\\_russkih\\_hudojnikov/2849-portret-a-a-ahmatovoj-zinaida-evgenevna-serebrjakova-opisanie.html](https://muzei-mira.com/kartini_russkih_hudojnikov/2849-portret-a-a-ahmatovoj-zinaida-evgenevna-serebrjakova-opisanie.html)

**«Зеркала» Ахматовой : комплект закладок /** Бюджетное учреждение Нефтеюганского района «Межпоселенческая библиотека» ; Информационно-библиографический отдел ; составитель З.Н. Елистратова. – Нефтеюганский район, 2019. – Тираж 20 экз.

Бюджетное учреждение Нефтеюганского района  
«Межпоселенческая библиотека»

Информационно-библиографический отдел



«Зеркала»  
Ахматовой

*Комплект закладок*

Нефтеюганский район, 2019



Внешняя и внутренняя одухотворённость Анны Андреевны Ахматовой вдохновляла и поэтов и художников. Ей посвящали стихи Александр Блок, Марина Цветаева, Борис Пастернак, Николай Клюев, Агния Барто, Белла Ахмадулина и многие другие поэты.

Её портреты писали Мартирос Сарьян, Лев Бруни, Зинаида Серебрякова, Натан Альтман, Юрий Анненков, Амедео Модильяни, Кузьма Петров-Водкин и ещё целый ряд художников.

Искусствовед Эрих Голлербах говорил:

*«В портретах Ахматовой больше правды о ней, чем в книгах десяти критиков»*

Вглядываясь в свои портреты, Ахматова узнавала что-то новое о себе самой и это находило в ней отражение, становилось импульсом для творчества.

Анна Ахматова заботилась о том, какой предстанет её жизнь перед современниками и потомками, и очень внимательно относилась ко всякому своему изображению. Известно, что Анна Андреевна предпочитала и художникам и фотографам позировать именно в профиль. Она создавала свой портрет в стихах. Не только в тех, которые принято считать автопортретными, – во всех. Она стремилась сквозь тайну личности отразить тайну мира. В 1963 году, обращаясь к современникам и потомкам, в одном из стихотворений она написала о своих «зеркала» как способе сопротивления самой смерти; дала этимологический портрет своего имени («Анна» – по-древнееврейски значит «благодать»), наконец оставила в последних троках сокровенный портрет своей сути:

Какое нам, в сущности, дело,  
Что всё превращается в прах,  
Над сколькими безднами пела,  
И в скольких жила зеркалах.  
Пускай я не сон, не отрада  
И меньше всего благодать,  
Но, может быть, чаще, чем надо,  
Придётся тебе вспоминать –  
И гул затихающих строчек,  
И глаз, что скрывает на дне  
Тот ржавый, колючий веночек  
В тревожной своей тишине.



**А. Модильяни. Анна Ахматова. 1911**



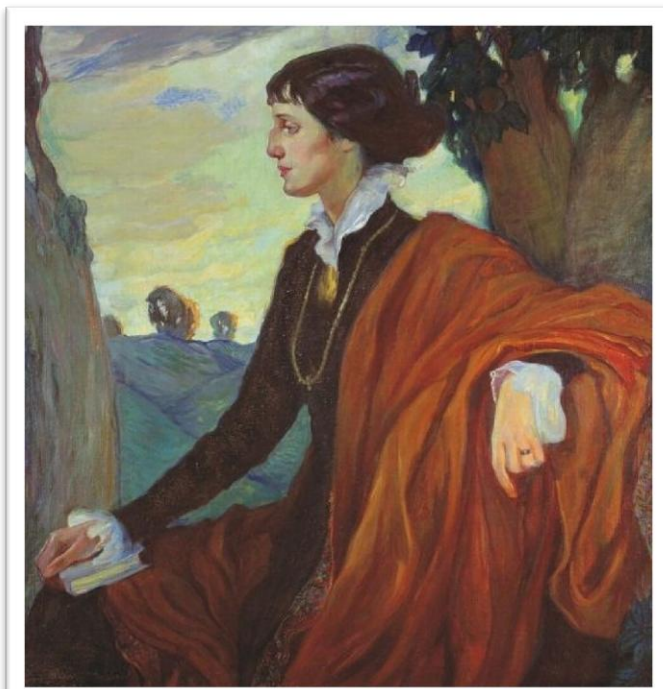
«Образ Ахматовой перекликается с фигурой одного из известнейших архитектурно-скульптурных сооружений XVI столетия. Я имею в виду аллегорическую фигуру «Ночи» на крышке саркофага Джулиано Медичи, этот едва ли не самый значительный и таинственный из женских образов Микеланджело. К «Ночи» восходит и композиционное построение рисунка Модильяни».

**Николай Харджиев, писатель и историк**

Государственная Третьяковская  
Галерея

**Амедео Модильяни** (1884-1920). Итальянский художник и скульптор, представитель экспрессионизма.

**О. Делла-Вос-Кардовская.  
Портрет Анны Ахматовой. 1914**



Государственная Третьяковская галерея

**Ольга Людвиговна Делла-Вос-Кардовская** (1875-1952). Российский и советский художник и график.

**Н. Альтман. Портрет Анны Ахматовой  
(фрагмент). 1915**



*Как в зеркало, глядела я тревожно  
На серый холст, и с каждою неделей  
Все горше и страннее было сходство  
Моё с моим изображеньем новым.*

Государственный Русский музей, Санкт-Петербург

**Натан Исаевич Альтман** (1889-1970). Русский и советский живописец, художник-авангардист, скульптор и театральный художник, мастер портрета.

## «Такая, какой ее знали друзья — поэты» (портрет Альтмана)

1915 год. Вышел второй сборник Ахматовой — «Четки», который принес ей признание. На портрете Натана Альтмана она предстала гордой, но уязвимой. Практически в одно время с Альтманом Ахматову написала Ольга Делла-Вос-Кардовская. В своих воспоминаниях дочь художницы Екатерина сравнивала эти две работы: «Но как ни нравится мне с художественной стороны ахматовский портрет работы моей матери, и все же считаю, что Ахматова такая, какой ее знали ее друзья — поэты, поклонники тех лет, Ахматова «четко» передана не на этом портрете, а на портрете работы Альтмана». Об авангардном портрете и самом Натане Альтмане поэтесса писала в стихотворении «Покинув рощи родины священной».

## Портрет Ахматовой (Ольга Делла-Вос Кардовская)

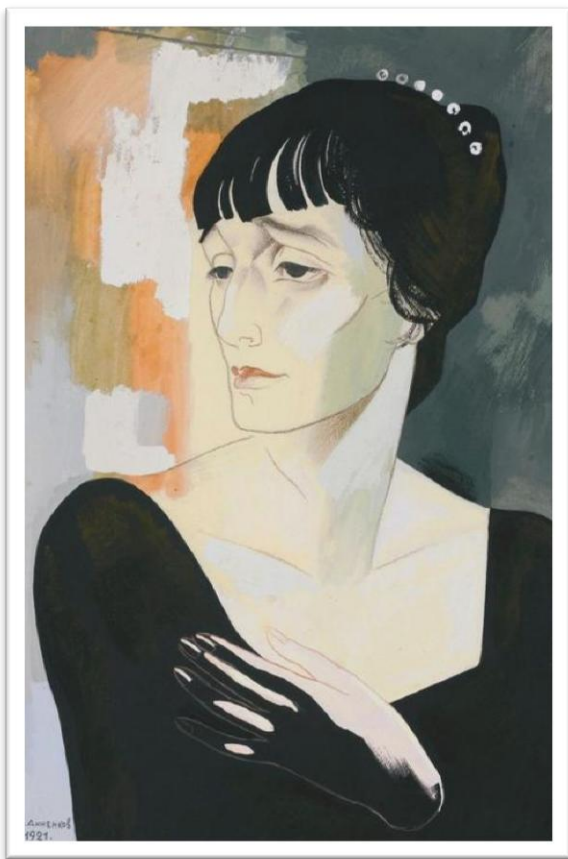
1914 год. Для рисунка характерны следующие стилистические приемы: точный рисунок, почти скульптурная пластика, декоративно решенный пейзажный фон. Художница признавалась, работая над портретом Ахматовой: "обаяние модели царит надо мной"... Дочь Ольги Делла-Вос-Кардовской Екатерина Дмитриевна, признавая необыкновенное сходство портрета с оригиналом, все же говорила, что "это была смягченная, идеализированная Ахматова, более женственная, мягкая, без той сложности, изломанности и надрывности, которые чувствуются во многих стихотворениях ее «Четок». Но сама Ахматова, которая переживала тогда непростой период в жизни, была довольна портретом.

## Фигура «Ночи» (портрет А. Модильяни)

1911 год. Начинаящая поэтесса Анна Ахматова вместе с мужем Николаем Гумилевым поехала в Париж. Там в популярном у богемной публики кафе «Ротонда» она познакомилась с молодым итальянским художником Амедео Модильяни. «Вы во мне как наваждение», — писал Ахматовой художник после ее отъезда и создавал портреты поэтессы — по памяти. Она потом вспоминала: «Все, что происходило, было для нас обоих предисторией нашей жизни: его — очень короткой, моей — очень длинной. Дыхание искусства еще не обуглило, не преобразило эти два существования, это должен был быть светлый, легкий предрассветный час». Позже почти все рисунки Модильяни сгорели в пожаре в ее царскосельском доме во время революции. Уцелел лишь один, самый дорогой, с которым она уже никогда не расстанется, — тот, где Ахматова изображена в виде аллегорической фигуры «Ночи».



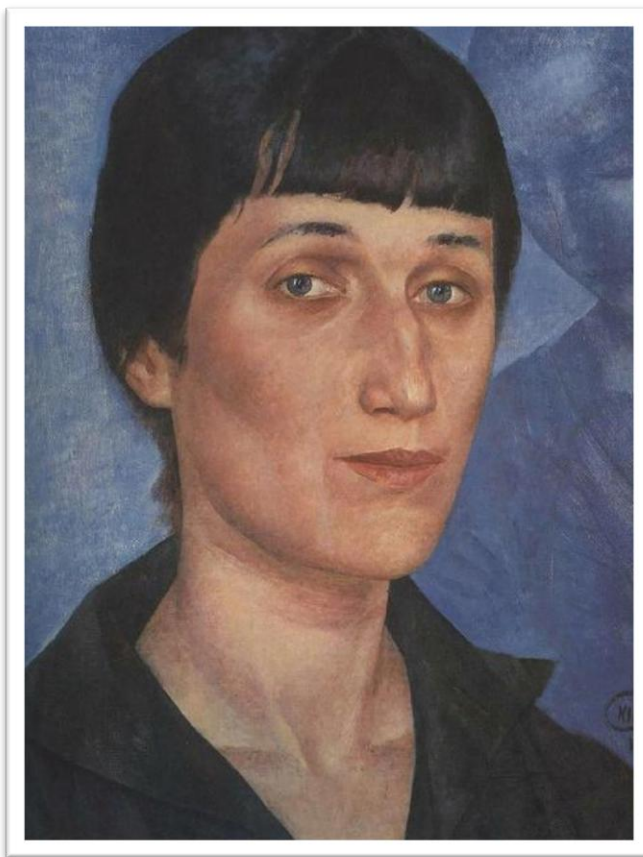
Ю.П. Анненков. Портрет А.А. Ахматовой. 1921



*В 1965 году в Париже в мастерской Ю. Анненкова Анна Андреевна видит свой молодой портрет, написанный в 1921 году и увезённый художником в изгнание.*

**Юрий Павлович Анненков** (1889-1974). Русский и французский живописец и график, художник театра и кино. Создал обширную галерею живописных и графических портретов многих деятелей русской культуры.

К. Петров-Водкин. Портрет Анны Ахматовой. 1922

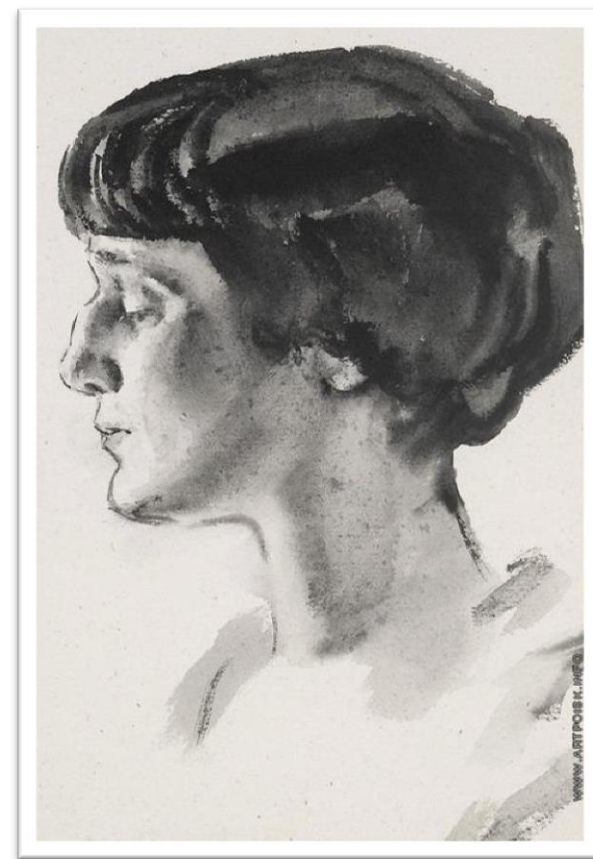


Государственный русский музей

**Кузьма Сергеевич Петров-Водкин** (1878-1939).

Русский и советский живописец, график, теоретик искусства, писатель и педагог.

Н. Тырса. Анна Ахматова. 1928



*Как черный ангел на снегу  
Ты показалась мне сегодня,  
И утаить я не могу —  
Есть на тебе печать Господня.*

Государственная Третьяковская галерея

**Николай Андреевич Тырса** (1887-1942). Русский и советский живописец, график, специалист прикладного искусства и педагог.

### «Чёрный ангел» (портрет Тырсы)

1928 год. К этому времени Ахматову совсем перестали печатать: «После моих вечеров в Москве (весна 1924-го) состоялось постановление о прекращении моей литературной деятельности. Меня перестали печатать в журналах и альманахах, приглашать на литературные вечера. Я встретила на Невском М. Шагинян. Она сказала: «Вот вы какая важная особа: о вас было постановление ЦК — не арестовывать, но и не печатать».

В это время художник Николай Тырса создает три портрета Ахматовой, используя необычные материалы — смесь акварели с копотью от керосиновой лампы. Осип Мандельштам был впечатлен работами художника.

### «Духовный потрет» (Портрет Петрова-Водкина)

1922 год. Прошедший год был одним из самых трагичных в жизни Ахматовой: ее первый муж Николай Гумилев был расстрелян, ее учитель Александр Блок умер. В это время выходят два сборника стихов Ахматовой — «Подорожник» и «Anno Domini MCMXXI», в которые вошли стихотворения, посвященные обоим поэтам.

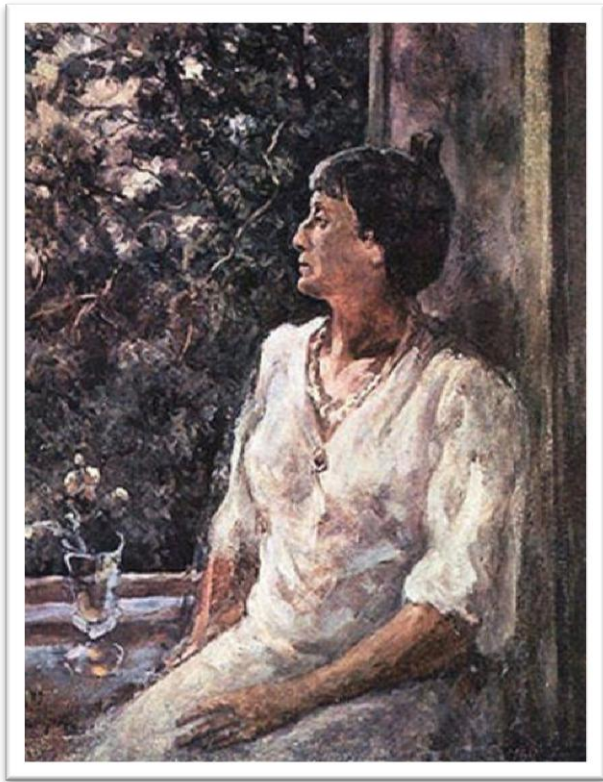
В тот же год она рассталась со своим вторым мужем. Их брак был не самым счастливым, Ахматова писала: «Мне муж палач, а дом его тюрьма». В этот тяжелый период жизни поэтессы ее написал Кузьма Петров-Водкин. Писательница Мариэтта Шагинян назвала эту работу иконой, духовным портретом. А вот сама поэтесса отзывалась о нем так: «Не похож — он робкий».

### «Печальная красавица» (портрет Анненкова)

1921 год. Ахматова жила в Петрограде, она была замужем за Владимиром Шилейко (они поженились в 1918 году сразу после развода Ахматовой и Гумилева). Друзья поэтессы, Борис Анреп и Ольга Глебова-Судейкина, эмигрировали — она осталась в Советской России, тяжело переживая наступившие перемены и расставание с близкими людьми.

Здесь, в Петрограде, в доме на Кирочной улице, ее и нарисовал Юрий Анненков, который всеми силами старался отвлечь Ахматову от тягостных мыслей: «Печальная красавица, казавшаяся скромной отшельницей, наряженной в модное платье светской прелестницы! Ахматова позировала мне с примерной терпеливостью, положив левую руку на грудь. Во время сеанса мы говорили, вероятнее всего, о чем-нибудь весьма невинном, обывательском, о каком-нибудь ни-о-чем».

А.А. Осьмёркин. Портрет А.А. Ахматовой. 1939



*упало каменное слово  
На мою еще живую грудь.  
Ничего, ведь я была готова.  
Справлюсь с этим как-нибудь.  
У меня сегодня много дела:  
Надо память до конца убить,  
Надо, чтоб душа окаменела,  
Надо снова научиться жить.*

Государственный литературный музей

**Александр Александрович Осьмёркин** (1892-1953).  
Русский и советский художник и педагог, профессор живописи.

И

М. Сарьян. Портрет А.А. Ахматовой. 1946



Частное собрание семьи художника,  
музей Мартироса Сарьяна, Ереван

**Мартирос Сергеевич Сарьян** (1880-1972). Армянский и советский живописец-пейзажист, график и театральный художник.

М. Лянглебен. Портрет А.А. Ахматовой. 1964



Государственный литературный музей  
России

**Моисей Вольфович Лянглебен** (1925). Живописец,  
график, член Союза художников.



## Русская царица (портрет Лянглебена)

1964 год. Ахматову снова начали печатать, восстановили в Союзе советских писателей. В Италии поэтесса получила литературную премию «Этна-Таормина». Ее сына реабилитировали — он был освобожден в 1956 году.

В этот год Моисей Лянглебен написал один из последних портретов Ахматовой (уже в 1966-м ее не станет). Он писал ее с натуры пять раз, на четырех выполненных тогда портретах Ахматова оставила свои автографы — знак того, что работы ей понравились.

Это портреты уже совсем другой Ахматовой, такой, какой вспоминал ее художник и писатель Юзеф Чапский: *«Анна Андреевна в большом кресле, внушительная, спокойная, полная, чуть глуховатая. Невольно вспоминаются идеализированные портреты русских цариц XVIII века».*

## Представительница «пустой безыдейной» поэзии (портрет Сарьяна)

1946 год. Вышло постановление ЦК о журналах «Звезда» и «Ленинград» – творчество А. Ахматовой, как чуждое идеологически, предано анафеме. Общее собрание ленинградской творческой интеллигенции. Докладывает А. Жданов. Собрание дружно одобрило линию ЦК в отношении чуждых элементов в лице А. Ахматовой, М. Зощенко и им подобных. В связи с этим постановлением не вышли из печати уже подготовленные сборники А. Ахматовой.

После разгромного доклада Анна Ахматова осталась совершенно одна: некоторые знакомые перестали с ней общаться, а тех, кто хотел поддерживать отношения, она избегала сама, чтобы не навредить им. Художник Мартирос Сарьян не побоялся пригласить опальную поэтессу позировать для портрета в его московскую мастерскую. К сожалению, работа осталась незавершенной: Ахматова заболела и не пришла на пятый, заключительный сеанс. Художник не успел дописать руки поэтессы. Он даже думал отрезать эту часть картины, но коллеги уговорили его оставить всё как есть.

## В белом платье в белой ночи (портрет Осъмёркина)

1939 год. В этот период Анна Ахматова писала совсем мало, больше переводила, занималась исследованием творчества Пушкина. Её сын Лев Гумилёв был в лагерях, а друг Осип Мандельштам скончался в пересыльном лагере.

Поэтесса продолжала получать предложения написать ее портрет. Она часто говорила, что «эта тема в живописи и графике уже исчерпана», однако согласилась позировать бывшему участнику группы «Бубновый валет» Александру Осъмёркину. 21 июня 1939 года художник писал: «Каждый день бываю у Анны Андреевны, которую пишу в белом платье на фоне шереметьевских лип в белую ночь. Начинаю сеанс в 11 и до 2-х, чтобы успеть к мостам». Специально для портрета поэтесса заказала белое платье, правда, сшить его не успели — позировала в прокатном. В эти дни она написала свои знаменитые строки:



